

RAPPORT ANNUEL 2024-2025

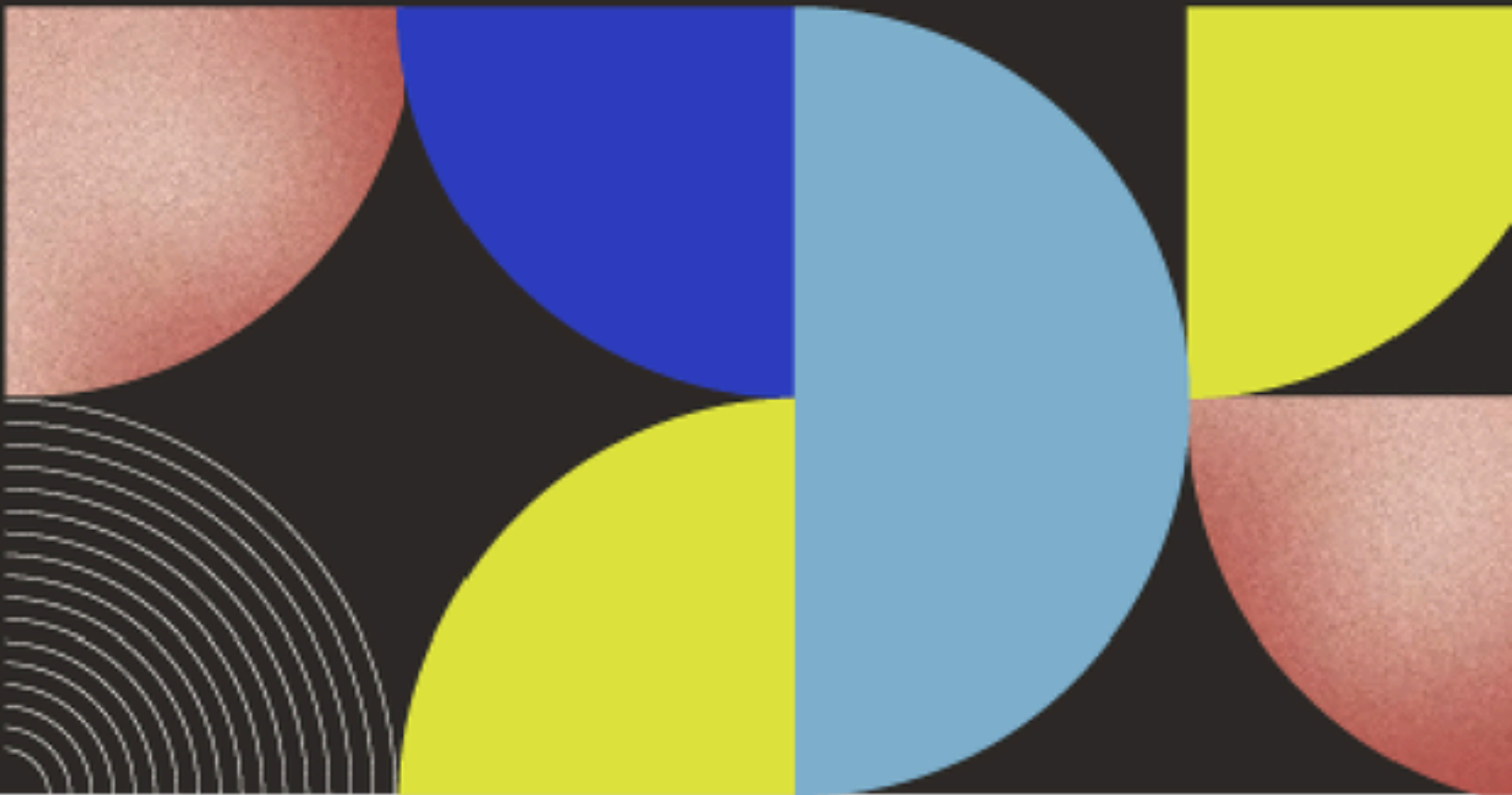




TABLE DES MATIÈRES

1/ FAITS SAILLANTS - **p.3**

2/ MOT DE LA DIRECTRICE GÉNÉRALE - **p.4**

3/ MISSION, MANDAT, VISION ET VALEURS - **p.5**

4/ ENGAGEMENT ÉCORESPONSABLE - **p.6**

5/ ÉNONCÉ DE VISION ARTISTIQUE - **p.7**

6/ IMPLICATIONS, REPRÉSENTATIONS ET RAYONNEMENT - **p.8**

7/ GOUVERNANCE - **p.10**

8/ LE THÉÂTRE - **p.11**

- Les salles

- Les Ressources humaines

9/ LA PROGRAMMATION - **p.12**

- Aperçu global

- Activités par salle

- Scolaire et médiations

- Abonnements et membres

10/ LES FINANCES - **p.15**

11/ COMMUNICATION ET MARKETING - **p.16**

12/ LES GRANDS PROJETS 2025-2026 - **p.17**

1/ FAITS SAILLANTS

- 1er théâtre d'été d'envergure avec la pièce *Le Prénom* et ses 8 représentations.
- Le théâtre inaugure son 1er Festival de cirque : Le festival Drôle d'oiseau
- Une programmation record avec 192 représentations.
- Une saison célébrée et récompensée par le milieu culturel et d'affaires.

Belle Grande Fille - 13 décembre 2024
Photo : Camille Gladu-Drouin



2/ MOT DE LA DIRECTRICE GÉNÉRALE

Marie-Eve Besner



La saison 2024-2025 a été riche en émotions et en fierté. Elle s'est ouverte avec le retour du Théâtre d'été et la pièce *Le Prénom*, qui a fait rayonner notre salle auprès de nos pairs et des publics.

En septembre, *Drôle d'oiseau*, le premier Festival de cirque émergent de LaSalle, a marqué notre premier grand rendez-vous avec des activités en extérieur (grande première!).

En mai 2025, Alexandre Seers Provencher a quitté ses fonctions de directeur général et artistique après quatre années marquantes. Nous le remercions pour le chemin parcouru et pour avoir contribué à faire du Théâtre Desjardins un incontournable de la scène montréalaise.

Avec 192 spectacles et représentations, il s'agit de notre plus grosse saison à vie. À l'aube de cette 30^e année de programmation culturelle (2025-2026), nous sommes prêts et prêtes à écrire la suite.



Alexis Le Trotteur - Ample Man Danse - 19 mars 2025
Photo : Marc Bourgeois

3/ MISSION, MANDAT, VISION ET VALEURS

Mission — Société de la salle Jean-Grimaldi

La Société de la salle Jean-Grimaldi, diffuseur pluridisciplinaire et gestionnaire culturel, offre des expériences artistiques plurielles aux citoyens, aux communautés culturelles et étudiantes, ainsi qu'aux organismes artistiques et sociaux du Grand Sud-Ouest de Montréal. Elle contribue à la citoyenneté culturelle de ses publics grâce à une programmation inclusive, à l'accessibilité de ses équipements et à ses actions de sensibilisation aux arts et à la culture.

Mandat — Société de la salle Jean-Grimaldi

La Société s'est vu confier par l'arrondissement de LaSalle et le Cégep André-Laurendeau la promotion des arts de la scène et de la culture, afin de contribuer à un milieu de vie riche et inclusif.

Vision 2023-2028 — Rappel et continuité en 2024-2025

D'ici 2028, la Société diffusera une programmation ambitieuse, inclusive et diversifiée, reconnue par un public grandissant. En 2024-2025, la programmation s'est affirmée (retour du Théâtre d'été, festival Drôle d'oiseau, Ciné-Clap), la fréquentation a atteint un sommet et les partenariats se sont consolidés, avec un impact culturel et économique accru dans le Grand Sud-Ouest.

Valeurs organisationnelles

Ambition, diversité, citoyenneté, engagement et coopération.

GRAND CORPS MALADE - 10 avril 2025



4/ ENGAGEMENT ÉCORESPONSABLE

Forte de son accréditation *Scène écoresponsable*, le théâtre maintient, depuis 2023, son niveau Argent et poursuit ses efforts afin d'atteindre prochainement le niveau Or.

Voici, ci-dessous, quelques exemples de démarches engagées :

- **Alimentation** : café bio et équitable, produits locaux pour les artistes, fin des plastiques à usage unique, verres réutilisables, pailles biodégradables, bouteilles d'eau réutilisables.
- **Communication & sensibilisation** : formation du personnel à l'écoresponsabilité, mention de nos engagements auprès du public et des partenaires, boîte à suggestions pour améliorer les pratiques.
- **Énergie & ressources** : stations de remplissage d'eau, prévention de consommation d'eau, entretien régulier des équipements d'éclairage, bornes de recharge pour véhicules électriques, incitation aux transports en commun.
- **Engagement social** : programme d'avantages pour bénévoles, dons de billets à des publics moins servis, accessibilité universelle, soutien à la relève artistique.
- **Gestion des matières résiduelles** : réduction du papier, réutilisation des fournitures de bureau, piles rechargeables, îlots de tri, récupération des cartouches d'encre et des équipements électroniques.
- **Gouvernance** : politique d'achats responsables, évaluation annuelle de la satisfaction des visiteurs, poursuite des activités du comité vert, amélioration continue des actions environnementales.

Ces initiatives témoignent d'un engagement réel et structuré vers la durabilité, et elles posent les bases pour le passage au niveau Or dans un horizon proche.



5/ ÉNONCÉ DE VISION ARTISTIQUE

Créer, accompagner, rendre accessible : notre cap artistique

Au Théâtre Desjardins, les créations se déploient, l'accompagnement soutient les artistes à chaque étape et l'accessibilité permet aux œuvres de rejoindre l'ensemble des publics.

Programmation diversifiée et accessible.

Disciplines variées (théâtre, musique, danse, cirque) et politique d'accès pensée pour les publics, afin d'assurer qualité artistique et accessibilité.

Proximité scène-publics et médiations.

Les divers plateaux favorisent la proximité et la médiation culturelle (échanges, contextualisation, ateliers) tout en facilitant l'appropriation des œuvres.

Création, équipements, accompagnement.

Résidences de création avec sorties publiques et accès aux équipements (plateau, son, lumière) pour les répétitions et essais techniques.

6/ IMPLICATIONS, REPRÉSENTATIONS ET RAYONNEMENT

Tout au long de l'année, le Théâtre Desjardins s'engage activement dans les grands rendez-vous du milieu culturel, affirmant ainsi sa présence auprès de ses pairs et renforçant son réseau professionnel ainsi que son rayonnement sur la scène locale et montréalaise.

Le Théâtre Desjardins a brillé cette année !

Trois belles reconnaissances sont venues souligner l'excellence artistique, la créativité et l'ancrage communautaire du théâtre.



**Finaliste Grand Prix du Conseil
des arts de Montréal**



**Mention spéciale du jury
Gala UNIO**



**Prix RIDEAU – Meilleure direction artistique
(plus de 80 spectacles, saison 2023-2024)**

Afin de continuer sa mission de représentation dans le milieu, le Théâtre Desjardins est membre de :

Culture Montréal, APIH (Association québécoise des professionnels de l'industrie de l'humour), Les Voyagements – Théâtre de création, La Danse sur les routes, En Piste, RIDEAU, DIC (Diffusion Inter-Centres), Conseil québécois de la musique, CQT (Conseil québécois du Théâtre), Chambre de commerce et d'industrie du Sud-Ouest de Montréal, L'Association des cinémas parallèles du Québec.

Le Théâtre Desjardins a été représenté dans les événements locaux suivants :

ROSEQ – Octobre 2024, CINARS – Octobre 2024 , Focus Québec - Novembre 2024, MICC - juillet 2024, RIDEAU - février 2025

Le Théâtre Desjardins a assuré une présence à 2 festivals internationaux :

Chainon Manquant (Laval, France) - Septembre 2024

Propulse (Bruxelles, Belgique) - Janvier 2025

Les jolies choses - Compagnie Catherine Gaudet - 5 février 2025
Photo : d.alisauskas



7/ GOUVERNANCE

Le conseil d'administration a poursuivi la mise en œuvre de la planification 2023-2028 et des nouveaux règlements généraux. Le comité ad hoc a actualisé la matrice de compétences pour guider le recrutement et assurer l'équilibre des profils des administrateurs et administratrices. Le conseil a suivi les ententes avec les partenaires fondateurs (Arrondissement de LaSalle et Cégep André-Laurendeau) afin d'en maximiser la prévisibilité sur cinq ans.

Composition du conseil 2024-2025 :

Frédéric Prigent — président
Ariane Leduc — secrétaire
Catherine Louvet — administratrice
Éric Castonguay — administrateur
Laura Palestini — administratrice
Marijo Demers — administratrice
Laurence Poissant — administrateur
Nathalie Giguère — observatrice
Steve Barkley — observateur
Deux postes vacants, dont la trésorerie

Membres sortants :

Diane Turcotte (présidente), Cleo da Fonseca (administratrice), Christelle Onomo Lopez (trésorière).

Réunions du conseil :

Vendredi 4 octobre 2024
Mercredi 30 octobre 2024
Mercredi 11 décembre 2024
Mardi 11 février 2025
Mercredi 2 avril 2025
Mardi 22 avril 2025 — séance extraordinaire
Lundi 28 avril 2025 — séance extraordinaire
Mercredi 21 mai 2025 — séance extraordinaire
Mercredi 28 mai 2025

8/ LE THÉÂTRE

Les salles

Salle Jean-Grimaldi — 813 places, ou demi-salle 314 places.

Avec ses 813 fauteuils, la Salle Jean-Grimaldi est la plus grande salle de spectacles de l'ouest de l'île de Montréal. En pleine capacité ou bien en demi-salle (314 places), elle accueille les artistes de renom du Québec et d'ailleurs.

Cabaret sur scène — 120 places.

Le Cabaret sur scène fait vivre un espace privilégié avec les artistes. Il s'agit d'un espace cabaret directement aménagé sur la scène de la Salle Jean-Grimaldi.

Studio 1111 — environ 100 places.

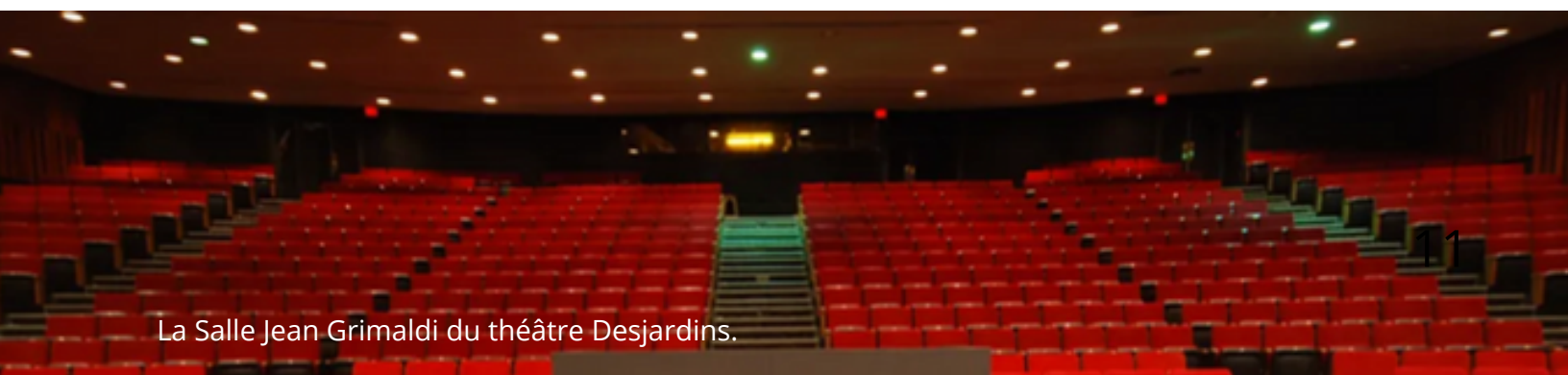
Le Studio 1111 peut accueillir 120 personnes pour nos soirées en formule cabaret. Il permet de découvrir les nouveaux talents d'ici et les artistes émergent·e·s dans un espace feutré et intime.

Ressources humaines — Bilan 2024-2025

L'équipe compte 12 employé·e·s à l'administration, 41 employé·e·s d'accueil et 18 technicien·ne·s, auxquels s'ajoutent des technicien·ne·s de scène en renfort selon les besoins.

En 2024-2025, un poste de direction des communications et du marketing a été créé et notre gestionnaire de billetterie a pu bénéficier de la formation Profession Diffuseur. Enfin, la convention collective avec le syndicat représentant les technicien·ne·s a été conclue et signée. Elle clarifie les conditions de travail, renforce la santé-sécurité et encadre la formation et le développement des compétences, offrant une meilleure prévisibilité opérationnelle. Ces initiatives s'inscrivent dans une démarche de consolidation et de croissance, afin de soutenir durablement la mission artistique et communautaire du Théâtre.

À la suite du départ du directeur général et artistique en mai 2025, une transition ordonnée a été menée et un processus de recrutement a été lancé.



La Salle Jean Grimaldi du théâtre Desjardins.

9/ LA PROGRAMMATION

Aperçu global

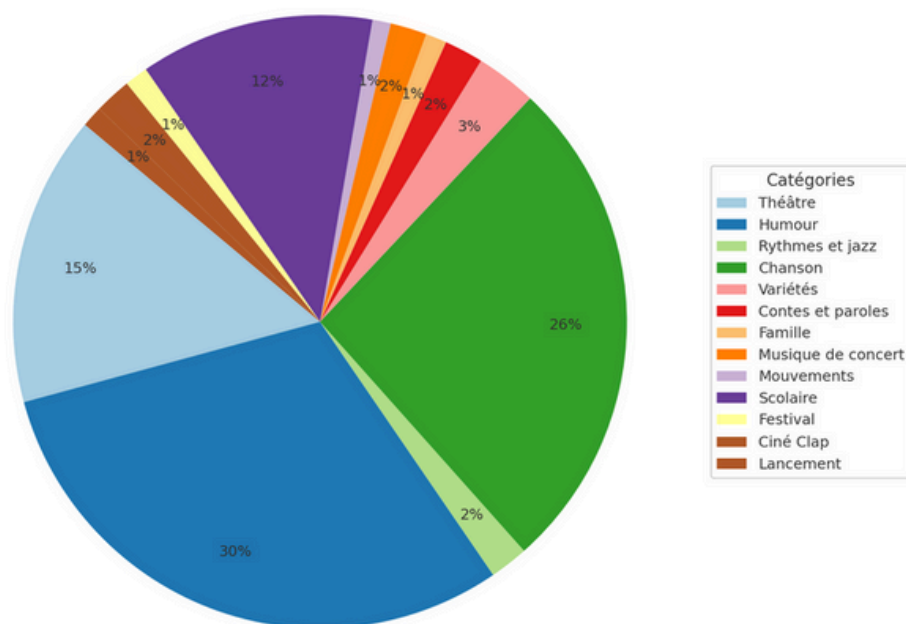
En 2024-2025, le Théâtre Desjardins a présenté 192 représentations pour une assistance totale de 61 951 personnes (55 250 billets vendus + 6 703 invitations), avec un taux d'occupation moyen de 45 %.

Les pôles moteurs ont été :

- Humour (49 représentations, 30 % de l'assistance et 60 % d'occupation)
- Chanson (41 représentations, 26 % de l'assistance, 52 % d'occupation)
- Théâtre (24 représentation, 15% de l'assistance, 48% d'occupation)
- Scolaire (23 représentations, 12 % de l'assistance, 79 % d'occupation)

Parallèlement, les locations représentent 16 % des représentations et 21 % de l'assistance (16 416), confirmant un poids non négligeable dans l'achalandage global.

Répartition de l'assistance par catégorie - Saison 2024-2025



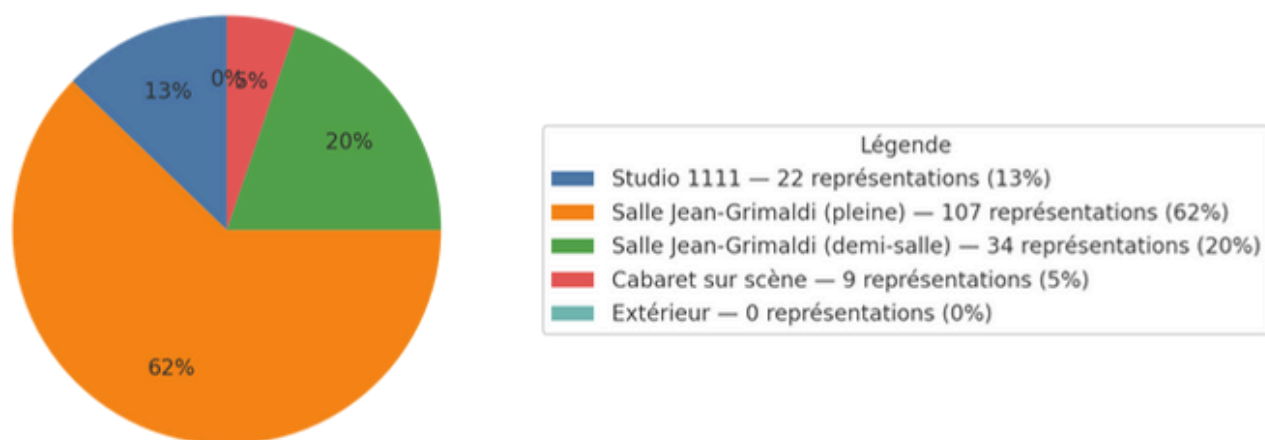
Activités par salles

L'activité est en hausse dans presque toutes les salles. Le Studio 1111 est passé de 22 à 25 activités, tandis que la Salle Jean-Grimaldi a vu ses représentations passer de 107 à 121.

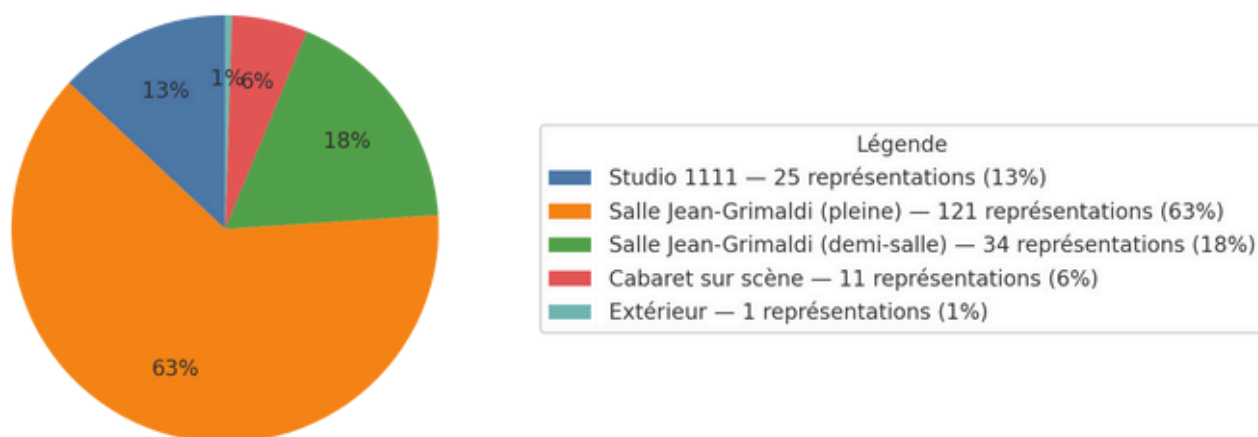
Les Cabarets sur scène connaissent également une belle progression, passant de 9 à 11 représentations, alors que les représentations en Demi-Salle demeurent stable à 34.

À cela s'ajoute un premier rendez-vous extérieur dans le cadre du Festival de cirque, ainsi qu'une hausse des représentations en location, de 31 à 37.

Répartition des représentations par salle — 2023-2024



Répartition des représentations par salle — 2024-2025



Scolaire et médiations

Le secteur scolaire a connu une belle vitalité cette année avec 23 représentations offertes.

Ces activités ont permis de rejoindre 7 159 élèves, confirmant l'intérêt grandissant du milieu de l'éducation pour la programmation du Théâtre.

Le taux d'occupation atteint 79 %, en hausse par rapport aux 74 % enregistrés l'an dernier. Les représentations scolaires comptent désormais pour 12 % de l'ensemble des représentations et de l'assistance totale.

La plupart de ces spectacles ont été accompagnés d'ateliers pédagogiques et de rencontres de médiation, favorisant la découverte du spectacle vivant et le dialogue entre artistes et jeunes publics.

Abonnements et membres

Lors de la saison 2024-2025, le théâtre a comptabilisé 1079 membres.

Quant à la **série Théâtre**, voici le détail des abonnements :

4 pièces : 114 abonné·e·s / 6 pièces : 18 abonné·e·s / « Intégral » : 70 abonné·e·s.

Le nombre de cartes de membres est passé de 1 610 à 1 079 en 2024-2025. Cette baisse apparente ne reflète toutefois pas une diminution du nombre d'adhérent·e·s : elle s'explique par la nouvelle formule de carte, désormais valable pour deux personnes. Cette évolution visait à simplifier l'offre et à encourager la fréquentation en duo.

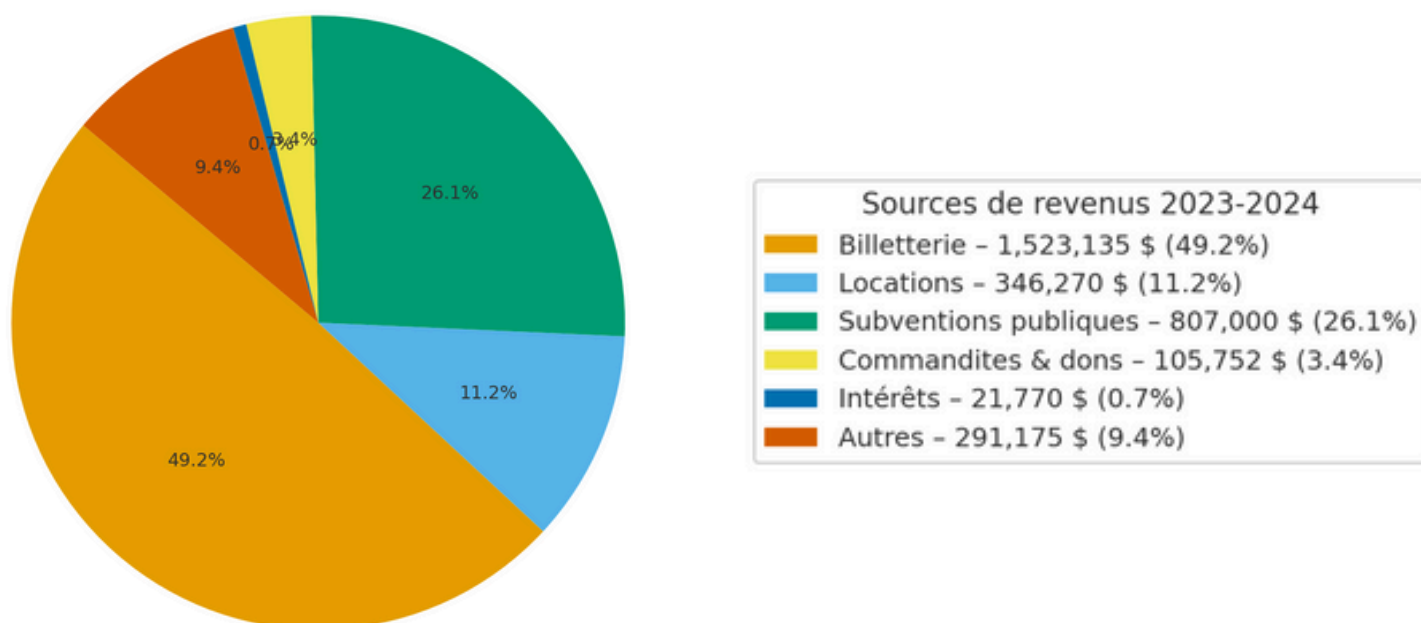
Les abonné·e·s à l'« Intégral » passent de 51 à 70 (+37 %), signe d'un attachement plus fort et d'une confiance accrue envers la programmation.



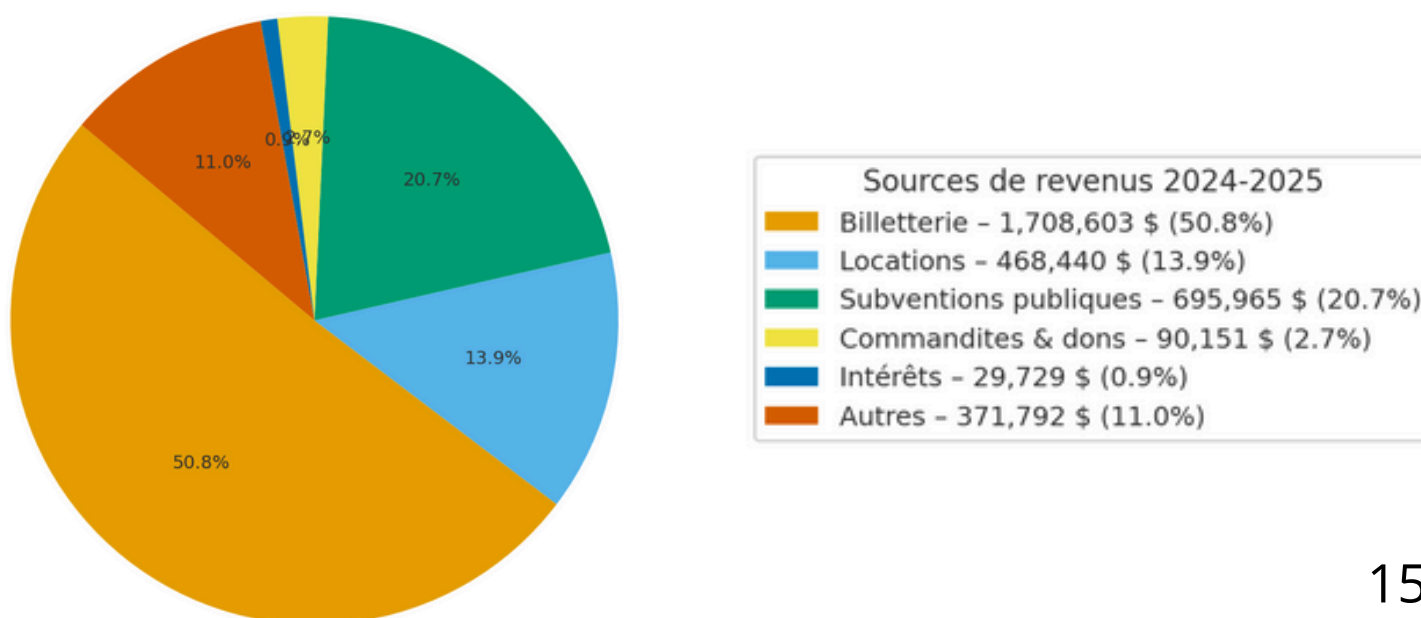
10/ LES FINANCES

Les produits et les revenus d'intérêts atteignent environ 3,36 M\$, en hausse d'environ 8 % par rapport à 3,10 M\$. La billetterie progresse d'environ 12 % et les locations d'environ 35 %, compensant la baisse des subventions publiques et des commandites et dons. Les recettes du bar et des services augmentent également.

Répartition des revenus 23-24



Répartition des revenus 24-25



11/ COMMUNICATIONS ET MARKETING

En 2024-2025, notre présence numérique et notre relation directe aux publics se sont nettement renforcées.

Le rythme des infolettres est passé de 74 à 92 envois (+24 %), soutenant la découverte de la programmation et la conversion billetterie.

Nos communautés sur les réseaux sociaux sont en croissance sur tous les canaux : Facebook de 5 118 à 5 492 abonnés (+7 %), Instagram de 1 285 à 1 521 (+18 %), LinkedIn de 351 à 452 (+29 %) et YouTube de 374 à 394 (+5 %).

Le site web a accueilli 37 320 utilisateurs au total, confirmant son rôle de porte d'entrée vers l'information et l'achat de billets.



12/ GRANDS PROJETS 2025–2026

- Modernisation des équipements vidéo afin d'améliorer la qualité de captation et la diffusion des spectacles.
- Organisation du premier spectacle-bénéfice pour soutenir le développement des activités et renforcer l'engagement de la communauté.
- Élaboration d'un plan stratégique de développement des partenariats et commandites visant à diversifier les sources de financement et à consolider les relations avec les partenaires.
- Optimisation de l'utilisation des outils numériques et logiciels existants afin d'accroître l'efficacité opérationnelle et la gestion des données.
- Déploiement d'une stratégie de mise en marché des locations.
- Développement de l'offre scolaire pour renforcer les liens avec le milieu de l'éducation.
- Présentation d'un spectacle gratuit dans le cadre des Journées de la culture, soulignant l'engagement du Théâtre envers la communauté.
- Création d'un club de lecture gratuit favorisant les échanges culturels et la participation citoyenne autour des arts de la scène.
- Rédaction et mise à jour de politiques administratives.
- Soutien à la formation continue des employé·e·s, dans une optique de développement professionnel et de valorisation des compétences internes.
- Accueil de 11 représentations du théâtre d'été *Fallait pas dire ça !*
- Refonte complète du site web.
- Mise en place de partenariats et projets collaboratifs avec les étudiant·e·s du Cégep André-Laurendeau, favorisant l'intégration et la relève locale.
- Mise à jour du système pour les malentendants, afin d'améliorer l'accessibilité et l'inclusion pour l'ensemble des publics.