



# DEVIS TECHNIQUE



1111, rue Lapierre  
Lasalle, H8N 2J4  
514-367-6373  
[www.theatredesjardins.com](http://www.theatredesjardins.com)

**Vous organisez un spectacle, une remise de prix, une conférence, une assemblée générale ou tout autre événement?**

**Voici ce que le Théâtre Desjardins met à votre disposition :**

- Une magnifique salle de 813 fauteuils confortables ou une demi-salle intime de 314 fauteuils;
- Un lieu offrant 1000 places de stationnement et facilement accessible par les principales autoroutes (pont Mercier, pont Champlain, autoroute 15 et 20) et également à proximité du métro Angrignon;
- Un service de placier, de bar, de billetterie et de vestiaire;
- Possibilité de louer divers locaux (salle de classe, salle de réunion, cafétéria, café étudiant, gymnase) afin de créer un événement propre à vos besoins.

**Renseignements location de salle**

Line Hamel, Coordonnatrice aux événements et locations

Téléphone : 514-367-6373 #6882

Courriel : [location@theatredesjardins.com](mailto:location@theatredesjardins.com)

**Renseignements techniques**

**Stéphane Boivin**, Directeur technique

Téléphone : 514-367-6373 #6165

Courriel : [dt@theatredesjardins.com](mailto:dt@theatredesjardins.com)

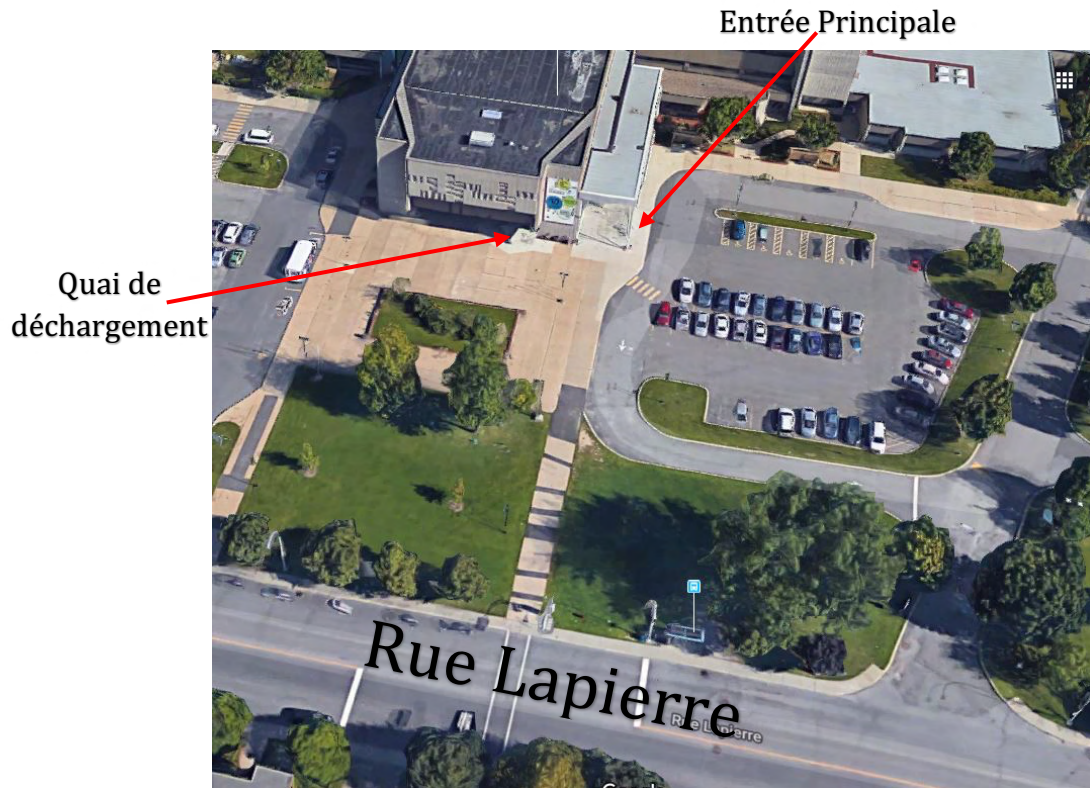
***SVP noter que cette liste d'équipement est sujet à changement sans préavis. Contacter le directeur technique pour en vérifier la disponibilité.***

## ADRESSE

### Entrée Principale / Artistes

1111, rue Lapierre

Lasalle, Québec H8N 2J4



## ENTRÉE DES ARTISTES / QUAI DE DÉCHARGEMENT

Accès via la rue Lapierre, accessible par le stationnement Porte 4

### QUAI :

Accès via la rue Lapierre, accessible par le stationnement Porte 10

### MONTE-CHARGE (Accès à la scène) :

**Profondeur 10' Hauteur 8' Largeur 8' Diagonale 11.5'**

- *Prendre note que le déchargement du matériel s'effectue à l'aide d'une rampe et que toute pièce ne pouvant être contenue dans le monte-charge devra passer par les escaliers.*

## SALLE

### Capacité :

Pleine Salle : 813 fauteuils

Demi Salle : 314 fauteuils

Cabaret : 110 chaises

## SCÈNE

Plancher de bois résilient recouvert de linoléum noir

➤ *Interdiction de visser ou clouer*

### Ouverture du proscénium

Profondeur du proscenium	6'0"	1.8 m
Profondeur jusqu'au rideau de fond	36'6"	11.2 m
Largeur	47'8"	14.5 m

### Cadre de scène

Ouverture du cadre de scène	47'8"	14.5 m
Hauteur du cadre de scène	17'5"	5.3 m
Hauteur de la grille d'éclairage	18',3"	5,6 m
Largeur de la scène	55'5"	16.9 m
Coulisse Jardin	6'6"	2 m
Coulisse Cour	3'3"	1 m

## HABILLAGE DE SCÈNE

### Rideaux

- 1 rideau d'avant-scène noir, fermeture manuelle
- 1 rideau de fond noir, fermeture manuelle
- 5 paires de pendrions noirs de 13' de largeur et 18'3" de hauteur
- 2 Allemandes noires de 25' de largeur et 18'3" de hauteur
- 4 frises noires de 24' de largeur et 18" de hauteur

### Cyclorama

- 1 Cyclorama en PVC de 48' de largeur et 20' de hauteur

## CONSOLES

### Régie

Les consoles (Son et Lx) sont situées à mi salle, environ 12' de largeur

Distance entre le mi scène et la régie : 49'6"

## ALIMENTATION ÉLECTRIQUE

### Éclairage

1 x 400A 3 phases cam-lock 120/208V, coulisse/arrière-scène Jardin

### Son

1 x 200A 3 phases cam-lock 120/208 V, arrière-scène 50' de chaque coulisse

## LOGES

Les loges sont situées en arrière-scène, à moins de 15' de la scène, accès du côté Jardin ou Cour

### Grande loge

Pour 8 personnes. Écran Plat LG 40" et Récepteur Bell

### Petite loge

Pour 1 personne

- Chaque loge est équipée de toilette, lavabo, douche et miroirs

## ÉCLAIRAGE

### Consoles

ETC Express 48/96

MA Lightning DOT 2 avec Fader Wing

### Gradateurs

84 gradateurs 2.4 K CD80 de Strand

- 24 circuits F.O.H
- 60 circuits sur Scène

### Projecteurs

2 Leko ETC Source Four 19 degrés 750W  
12 Leko ETC Source Four 26 degrés 750W  
12 Leko ETC Source Four 36 degrés 750W  
4 Leko ETC Source Four Zoom 25-50 750W  
20 Leko ETC Source Four Zoom 25-50 750W (*fixe en FOH*)  
24 Par ETC Source Four 750W  
24 Par64 1000W  
16 Fresnel ETC Source Four 750W  
8 Fresnel Strand Fresnelite 6", 750W  
6 Iris Skycyc3 Altman  
24 Colorblast TRX Color Kinetics  
8 R2 Spot Chauvet

### Projecteur de poursuite

Robert Juliat Victor 1000W

### Générateur de fumée

MDG Atmosphère

## SONORISATION

### Système de sonorisation

Distribution Furman 120 V

- 1 Carte 8 entrées lignes DB25 Yamaha
- 8 pré-amp Yamaha MLA8
- 1 Processeur DSP audio Yamaha DME64N
- 1 Carte Ethersound Auvitran AVY16-ES100
- 1 Lecteur CD Tascam 450
- 1 Lecteur CD Denon DN-C635 Auto Cue
- 1 Enregistreur SSD/CD Tascam SS-CDR1

### Boîtes de son

- 6 Haut-parleur "plein-registre" Nexo S1210
- 2 Haut-parleur "plein-registre" Nexo S1230
- 2 Haut-parleur "graves" passifs Nexo RS18CI
- 4 Haut-parleur "plein-registre" passifs Yamaha IF2208 + Community CPL-27
- 2 Yamaha DXS 15 Sub
- 2 Yamaha DXR 10 Top

### Amplification

- 2 Amplificateur PA Nexo NXAMP4X4
- 4 Amplificateur moniteurs Crown XTi4000
- 1 Amplificateur délai/Appoints Lab Gruppen C20:8X

### Moniteurs

- 6 Moniteur de scène 12" JBL SRX712M
- 2 Moniteur de scène 15" JBL VRX915M
- 4 Moniteur QSC modèle HPR 122 (pré-amplifié)

### Consoles

Midas M32 avec Patch Digital DL32

Console Yamaha M7CL-ES 48x24 avec 3 boîtiers 16x8

### Micros

- |                     |                              |
|---------------------|------------------------------|
| 4 Shure SM57        | 2 AKG-460                    |
| 13 Shure SM58       | 2 AKG-C-391                  |
| 1 Shure Beta52      | 4 "Matched Pair" Rode NT5-MP |
| 1 Shure Beta91      | 2 Shure Beta 53 Noir         |
| 6 Sennheiser e935   | 4 PCC 160                    |
| 4 Sennheiser e904   | 2 Crown PZM30D               |
| 2 Sennheiser e906   | 1 Condensateur de podium     |
| 2 Sennheiser e965   | 2 DI passive JDI             |
| 4 Sennheiser e914   | 6 DI active J48              |
| 1 Sennheiser MD-421 | 1 DI stéréo JDI              |

### Sans-Fil

- 4 Sennheiser EW-335-G3 sans-fil bâtons
- 2 Sennheiser EW-835-G3 sans-fil bâtons
- 2 Sennheiser EW-352-G3 sans-fil casque
- 1 Ensemble micro. Shure UC casque/bâton/GTR 124C/58

### Pieds de micro

- 16 K&M longue perche télescopique *Silver*
- 6 K&M courte perche télescopique *Silver*
- 4 K&M Atlas *Noir*
- 2 Pied de table *Noir*

### Câblages

- 2 Sub Snake 8/4 x 50'
- 1 Sub Snake 16/4 x 50'
- 1 Sub snake 12/4 x 100'
- 40 XLR 10'
- 70 XLR 25'
- 30 XLR 50'

## VIDÉO

- 1 Sanyo PDG-DHT8000L 8000 lumens Full HD
- 1 Écran motorisé 133" x 236" HDTV Da-Lite Professional
- 1 Cyclorama en PVC de 48' (14.6 m) de largeur et 20' (6.1 m) de hauteur
- 1 Roland V40 HD Switcher Video
- 1 Lecteur Bluray Samsung BD- J5900 Region Free *HDMI*
- 1 Lecteur Bluray Sony *HDMI Composite Audio LR*
- 1 Lecteur Bluray Toshiba BDX 3300 *HDMI Coax*
- 1 Récepteur Bell SAT/Câble

## ÉQUIPEMENT / ACCESSOIRES

- 1 Nacelle JLG MLV-20
- 1 générateur à brouillard MDG Atmosphère
- 14 lutrins Manhasset
- 14 lumières de lutrin
- 4 bases de booms en X
- 4 bases de booms rondes
- Tuyaux pour booms : 2 x 14', 1 x 12', 8 x 10', 2 x 7', 4 x 6', 1 x 4'
- Lot de sacs de sables
- 18 rideaux autoportant 13'x 14'

### Praticables

- 6 praticables de 4' x 8'

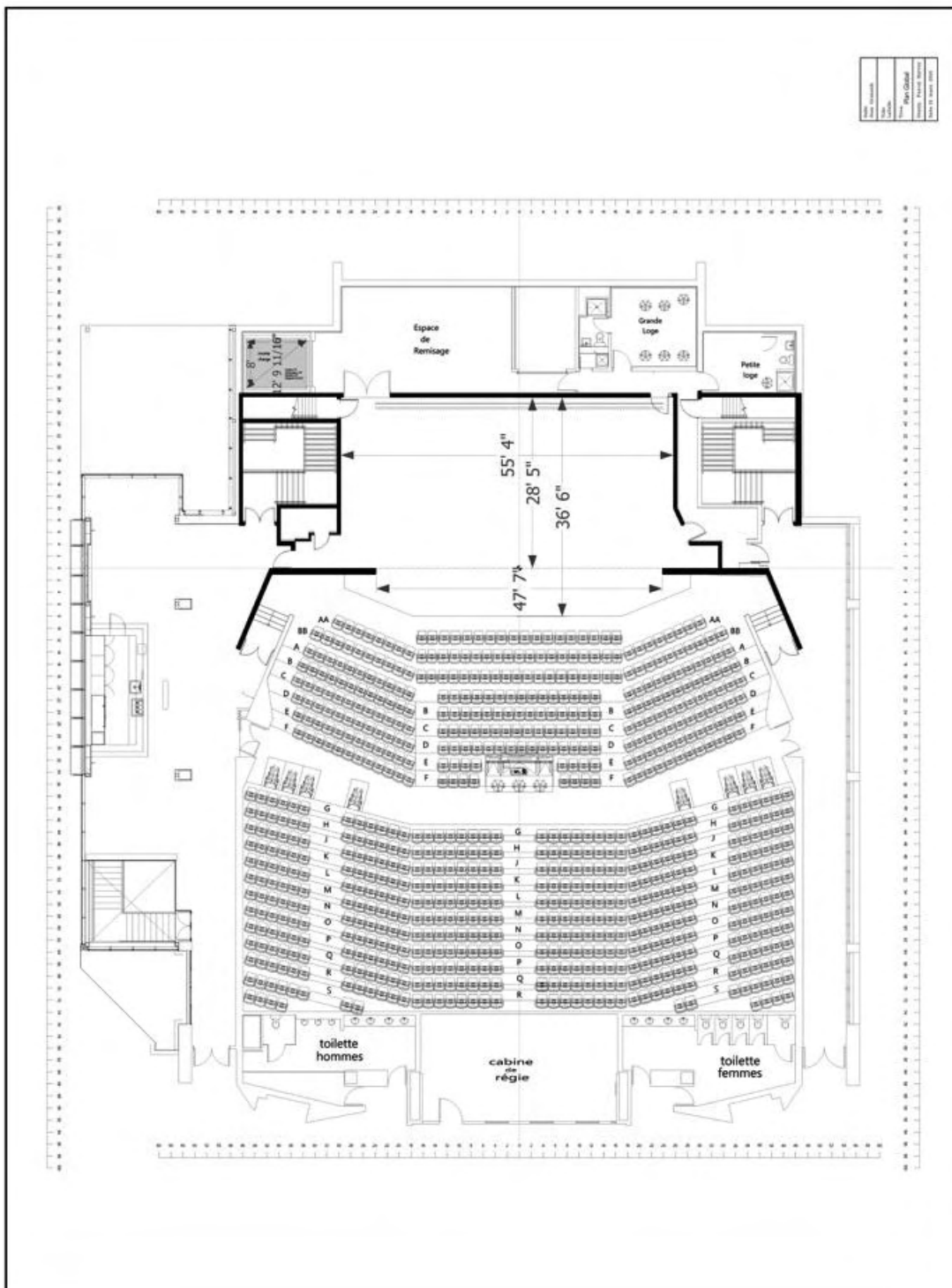
### Pattes

- 36 pattes de 12"
- 36 pattes de 18"
- 36 pattes de 24"

### Système d'interphone

- 5 Casque Clearcom CC-95 1 Oreilles
- 6 Casque Clearcom CC-260 2 Oreilles
- 6 Boites (belt pack), 2 lignes
- 4 Boites (belt-pack sans fils), 2 lignes,

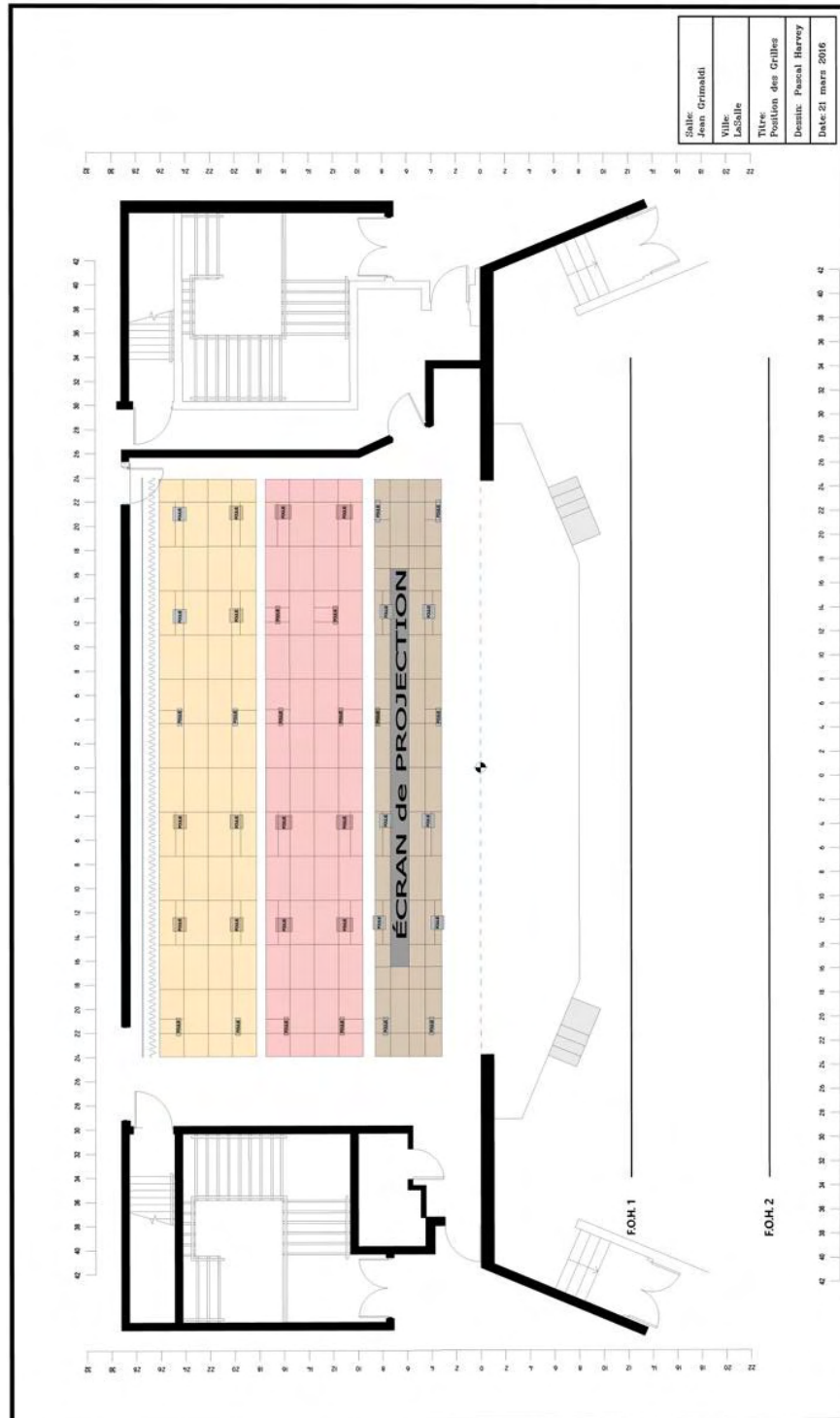
# PLAN DE SALLE ET DE SCÈNE



[Télécharger ce plan en .JPG](#)  
[Télécharger ce plan en .DWG](#)

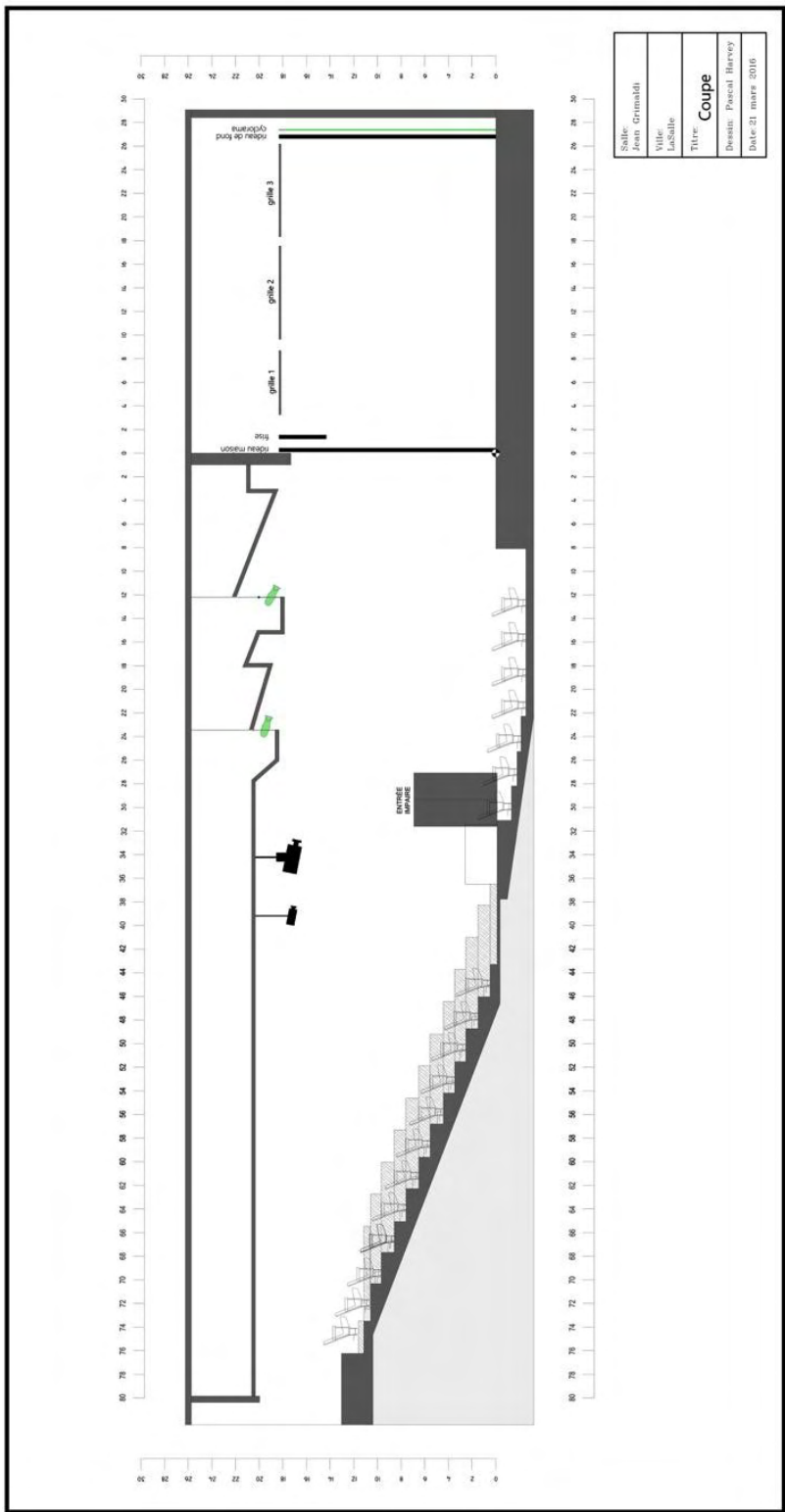


# PLAN DES GRIDS



[Télécharger ce plan en .JPG](#)  
[Télécharger ce plan en .DWG](#)

# PLAN DE COUPE



[Télécharger ce plan en .JPG](#)  
[Télécharger ce plan en .DWG](#)